

ГБПОУ ДЗМ «МК №1»	МИ СМК 18-03-2018	Требования к Выпускной квалификационной работе	Лист	Листов
		Методическая инструкция	1	28

**Государственное бюджетное профессиональное образовательное
учреждение
Департамента здравоохранения города Москвы
«Медицинский колледж № 1»**



УТВЕРЖДАЮ
Директор ГБПОУ ДЗМ «МК №1»

_____ А. Д. Геккиева

12.01.2018

**ТРЕБОВАНИЯ
К ВЫПУСКНОЙ КВАЛИФИКАЦИОННОЙ РАБОТЕ
МЕТОДИЧЕСКАЯ ИНСТРУКЦИЯ
МИ СМК 18-03-2018**

Москва
2018

ГБПОУ ДЗМ «МК №1»	МИ СМК 18-03-2018	Требования к Выпускной квалификационной работе	Лист	Листов
		Методическая инструкция	2	28

1 ОБЛАСТЬ ПРИМЕНЕНИЯ

1.1 Требования настоящей методической инструкции распространяются на все функции и работы, выполняемые в ходе выполнения деятельности «Государственная итоговая аттестация» Государственного бюджетного профессионального образовательного учреждения Департамента здравоохранения города Москвы «Медицинский колледж № 1» (далее – Колледж).

1.2 Настоящая методическая инструкция основана на применении и требованиях, установленных в системе менеджмента качества (далее - СМК) стандартами ГОСТ ISO 9001-2015.

2 НОРМАТИВНЫЕ ССЫЛКИ

2.1 В настоящей методической инструкции использованы ссылки на следующие документы:

- ГОСТ ISO 9000-2015 «Системы менеджмента качества. Основные положения и словарь».
- ГОСТ ISO 9001-2015 «Системы менеджмента качества. Требования».
- ГОСТ Р ИСО 9004-2010 «Менеджмент для достижения устойчивого успеха организации. Подход на основе менеджмента качества».
- ГОСТ Р 52614.2-2006 «Руководящие указания по применению ГОСТ Р ИСО 9001-2001 в сфере образования».
- РК СМК 01-01-2015 «Руководство по качеству».
- ДП СМК 01-02-2015 «Управление документацией».
- ДП СМК 05-02-2016 «Корректирующие и риск-ориентированные действия».
- МИ 02-03-2016 «Анализ СМК со стороны руководства».

ГБПОУ ДЗМ «МК №1»	МИ СМК 18-03-2018	Требования к Выпускной квалификационной работе	Лист	Листов
		Методическая инструкция	3	28

3 ОБЩИЕ ПОЛОЖЕНИЯ

3.1 Выпускная квалификационная работа (ВКР) является формой государственной итоговой аттестации выпускников, завершающих обучение по программам подготовки специалистов среднего звена соответствующих специальностей.

3.2 Выпускная квалификационная работа способствует систематизации и закреплению знаний выпускника по специальности при решении конкретных задач, а также выяснению уровня подготовки выпускника к самостоятельной работе.

3.3 Подготовка и защита выпускной квалификационной работы проводится для определения соответствия результатов освоения обучающимися образовательных программ среднего профессионального образования требованиям ФГОС СПО, в том числе с целью определения уровня сформированности общих и профессиональных компетенций.

3.4 Выпускная квалификационная работа выполняется в форме дипломной работы. Дипломная работа является научно-практическим исследованием преимущественно аналитического характера в предметной области обучения специальности.

3.5 Выпускная квалификационная работа оформляется студентом в соответствии с настоящей инструкцией.

3.6 Настоящая методическая инструкция основана на применении и требованиях, установленных в системе менеджмента качества (далее - СМК) стандартами ГОСТ ISO 9001-2015.

ГБПОУ ДЗМ «МК №1»	МИ СМК 18-03-2018	Требования к Выпускной квалификационной работе	Лист	Листов
		Методическая инструкция	4	28

4 СТРУКТУРА ВЫПУСКНОЙ КВАЛИФИКАЦИОННОЙ РАБОТЫ

Выпускная квалификационная работа имеет следующую структуру:

- титульный лист;
- оглавление;
- введение;
- основная часть;
- заключение;
- список литературы;
- приложения.

Объем работы – 30 - 50 страниц печатного текста без учета приложений.

4.1 Содержание структурных элементов выпускной квалификационной работы

Титульный лист является первой страницей выпускной квалификационной работы и выполняется по образцу, приведённому в приложении А.

На титульном листе приводятся следующие данные:

- наименование образовательной организации, где выполнена выпускная квалификационная работа;
- тема ВКР;
- форма обучения;
- код и наименование специальности;
- фамилия, имя, отчество автора;
- номер группы;
- фамилия, имя, отчество руководителя, ученая степень и ученое звание, подпись;
- место и год написания выпускной квалификационной работы.

ГБПОУ ДЗМ «МК №1»	МИ СМК 18-03-2018	Требования к Выпускной квалификационной работе	Лист	Листов
		Методическая инструкция	5	28

Оглавление является перечнем всех частей выпускной квалификационной работы с указанием страниц, на которые их помещают, и выполняется по образцу, приведённому в приложении Б.

Оглавление должно включать все заголовки, имеющиеся в дипломной работе, в том числе «ВВЕДЕНИЕ», название глав и параграфов основной части, «ЗАКЛЮЧЕНИЕ», «СПИСОК ЛИТЕРАТУРЫ», «ПРИЛОЖЕНИЯ».

Введение к выпускной квалификационной работе включает в себя следующие структурные элементы:

- актуальность темы исследования;
- объект, предмет исследования;
- цель и задачи исследования;
- теоретическую базу исследования;
- методы исследования;
- практическую значимость исследования;

Актуальность исследования.

Обоснование актуальности темы исследования — одно из основных требований, предъявляемых к выпускной квалификационной работе. Актуальность может быть определена как значимость, важность, приоритетность среди других тем и событий.

Актуальность можно обосновать, отвечая на вопрос «Почему данную проблему нужно изучать сейчас, насколько она важна и значима в данное время в данной ситуации?».

Автор работы должен кратко обосновать причины выбора именно данной темы. Можно назвать два основных направления характеристики актуальности. Первое связано с неизученностью выбранной темы. В данном случае исследование актуально именно потому, что определенные аспекты темы изучены не в полной мере и проведенное исследование направлено на преодоление этого пробела. Второе направление характеристики

ГБПОУ ДЗМ «МК №1»	МИ СМК 18-03-2018	Требования к Выпускной квалификационной работе	Лист	Листов
		Методическая инструкция	6	28

актуальности связано с возможностью решения определенной практической задачи на основе полученных в исследовании данных. Актуальность исследования заключается в объяснении положительного эффекта, который будет достигнут в результате выполнения работы.

Объект исследования представляет собой область научной работы, в пределах которой выявлена и существует исследуемая проблема, то, на что направлено внимание исследователя, что подлежит рассмотрению. Объектом исследования не может быть человек, это процесс, явление, факт.

Предмет исследования - это сторона (часть) объекта, избранная для изучения. Предмет более конкретен, чем объект. Предмет дает представление о том, как рассматривается объект, какие новые качества, свойства, функции объекта рассматривает исследователь. Предмет всегда находится «внутри» объекта и является его признаком. Предмет исследования формулируется подробно и конкретно, поэтому в его формулировке всегда больше слов, чем в формулировке объекта. Предмет определяет тему работы.

Цель исследования — это желаемый конечный результат исследования. В общем случае формулировка цели отчасти повторяет название работы, но звучит в действенном, призывном плане, т.е. начиная с глагола в повелительном наклонении (выявить..., проанализировать..., сравнить ..., разработать ..., обобщить...).

Задачи исследования выпускной квалификационной работы определяются поставленной целью и представляют собой конкретные последовательные этапы (пути) решения проблемы исследования по достижению основной цели.

Примеры формулирования задач:

Содержание исследователя	деятельности	«Частный» предмет деятельности
-----------------------------	--------------	--------------------------------

ГБПОУ ДЗМ «МК №1»	МИ СМК 18-03-2018	Требования к Выпускной квалификационной работе	Лист	Листов
		Методическая инструкция	7	28

изучить исследовать проанализировать рассмотреть обосновать объяснить выявить проанализировать разработать определить проверить на практике доказать показать апробировать выработать и т.д.	условия факторы подходы роль значение место средства литературу возможности целесообразность приемы технологии причины критерии особенности и т.д.
--	--

Обычно задач выдвигают от трех до пяти.

Теоретическая база исследования должна быть четко определена, т.е. перечислены все наиболее значимые авторы, проводившие научные или научно-практические исследования по данной проблеме, сформулировано и обосновано отношение автора работы к их научным позициям.

Метод исследования – это способ достижения какой-либо цели, решения конкретной задачи; совокупность приемов и операций исследования. Они помогают регламентировать процедуру исследования и четко фиксировать изучаемые явления, открывают путь к достижению цели.

Теоретические методы исследования: анализ, синтез, моделирование, дедукция, индукция, классификация, обобщение и др.

Эмпирические методы исследования: наблюдение (непосредственное и опосредованное); опросные методы — беседа, интервью, анкетирование; сравнение, хронометрирование, математические, статистические методы и др.

ГБПОУ ДЗМ «МК №1»	МИ СМК 18-03-2018	Требования к Выпускной квалификационной работе	Лист	Листов
		Методическая инструкция	8	28

Практическая значимость исследования должна быть определена и описана. Необходимо указать, кому будут полезны полученные результаты, разработанные материалы. Как и когда целесообразно их использовать.

Объем введения должен быть в пределах 4 - 5 страниц.

Основная часть, как правило, представлена двумя главами: теоретической (литературный обзор) и исследовательской. Заголовки каждой из частей формулируются содержательно, проблемно. Каждая из глав должны заканчиваться выводами автора. В выводах должны быть ответы на соответствующие задачи.

Основная часть выпускной квалификационной работы излагается последовательно в соответствии с оглавлением.

Первая глава ВКР, являющаяся ее теоретической частью, должна содержать полное и систематизированное изложение состояния вопроса по теме работы. Сведения, содержащиеся в этой главе, должны давать полное представление о состоянии и степени изученности поставленной проблемы. Данная глава ВКР, по существу, должна представлять собой обзор и анализ имеющихся литературных источников по исследуемой проблеме, позволяющий найти пути решения поставленных задач и выявить умение автора обобщить и критически рассмотреть существующие теоретические воззрения.

Написание первой главы работы проводится на базе предварительно подобранных литературных источников, в которых освещаются вопросы, в той или иной степени раскрывающие тему ВКР. Подбор необходимой научной литературы проводится с использованием библиотечных каталогов, реферативных журналов, научных журналов по соответствующему направлению, а также монографий, учебников, справочников, нормативной документации, других публикаций, электронных ресурсов.

ГБПОУ ДЗМ «МК №1»	МИ СМК 18-03-2018	Требования к Выпускной квалификационной работе	Лист	Листов
		Методическая инструкция	9	28

Поиск требуемых литературных источников проводят в библиотеках и поисковых системах, выявляют необходимые источники среди материалов, опубликованных в последние годы, как правило, за последние 5 лет.

Изучение литературных источников важно проводить в определенном порядке, переходя от простого материала к сложному, от работ общего характера, к работам по более узкой проблематике и затем – к узкоспециализированным публикациям.

Вначале следует ознакомиться с общетеоретической литературой (учебники, статьи в журналах), а затем с работами прикладного плана.

Особое внимание следует обратить на законодательную, нормативную и специальную документацию, посвященную вопросам, связанным с предметом и объектом исследования.

Автор должен ознакомиться с содержанием основных работ по избранной теме. При этом следует составить список вопросов, являющихся основой содержания намеченной темы, разделив их примерно на такие группы:

- вопросы, получившие общее признание;
- недостаточно разработанные дискуссионные вопросы, требующие изучения;
- неразработанные вопросы.

Важное место в работе над литературными источниками должно занимать изучение истории вопроса.

Излагая содержание работ других авторов, следует показать их вклад в изучение проблемы.

Иллюстрации, графический и табличный материал могут быть приведены в этом разделе работы только в случае крайней необходимости, если приведенные в них материалы не могут быть сформулированы словами в виде закономерностей и зависимостей.

ГБПОУ ДЗМ «МК №1»	МИ СМК 18-03-2018	Требования к Выпускной квалификационной работе	Лист	Листов
		Методическая инструкция	10	28

Для написания литературного обзора по выбранной проблеме необходимо изучить и проанализировать не менее 20 научных литературных и Интернет-источников.

Объем теоретической части должен составлять примерно 50 % от всей работы.

Вторая глава (исследовательская) ВКР включает в себя результаты собственных исследований (анализ практического материала, полученного во время производственной практики (преддипломной)): характеристика объектов и методов исследования, полученные результаты и их анализ, статистическая обработка результатов исследования, иллюстративный материал. Заканчивается глава выводами.

Объем исследовательской части должен примерно составлять 30% от всей работы.

Заключение - это завершающая часть работы, в которой излагаются результаты всей выполненной работы. Сначала раскрываются общие, а затем частные идеи, доказывающие достижение цели. В заключении также могут определяться основные направления для дальнейшего исследования проблемы.

Выводы в заключении должны быть краткими, тезисными и соответствовать количеству поставленных задач. После изложения выводов даются практические рекомендации.

Объем заключения должен составлять не более 5 страниц.

Список литературы содержит библиографическое описание используемых студентом источников литературы и Интернет-ресурсов.

Список литературы должен быть размещен в конце основного текста и составляется в следующем порядке по алфавиту фамилий авторов или первых слов заглавий документов:

- законы Российской Федерации

ГБПОУ ДЗМ «МК №1»	МИ СМК 18-03-2018	Требования к Выпускной квалификационной работе	Лист	Листов
		Методическая инструкция	11	28

- указы Президента Российской Федерации
- постановления Правительства Российской Федерации
- нормативные акты, инструкции; иные официальные материалы (резолуции рекомендации международных организаций и конференций, официальные доклады, официальные отчеты и др.);
- монографии, учебники, учебные пособия;
- иностранная литература (образует дополнительный алфавитный ряд, который располагают после изданий на русском языке);
- источники на CD;
- интернет-ресурсы.

Количество использованных источников не менее 20. В тексте обязательны ссылки на источники.

Приложение – это часть текста, которая имеет дополнительное (справочное) значение, но является необходимой для более полного освещения темы. Приложений может быть несколько. В приложения могут быть вынесены копии подлинных документов, отдельные пункты из приказов, инструкций, статистические данные по заболеваемости, образцы анкет, тестов, иллюстрации вспомогательного характера и т.д. В тексте работы на все приложения должны быть ссылки.

5 ТРЕБОВАНИЯ К ОФОРМЛЕНИЮ И ЗАЩИТЕ ВЫПУСКНОЙ КВАЛИФИКАЦИОННОЙ РАБОТЫ

5.1 Общие требования к оформлению выпускной квалификационной работы

5.1.1 Работа выполняется компьютерным набором на одной стороне листа белой односортной бумаги формата А 4.

5.1.2 Страницы выпускной квалификационной работы должны иметь поля: левое - 30 мм, правое - 10 мм, верхнее - 20 мм, нижнее - 20 мм.

ГБПОУ ДЗМ «МК №1»	МИ СМК 18-03-2018	Требования к Выпускной квалификационной работе	Лист	Листов
		Методическая инструкция	12	28

5.1.3 Шрифт: цвет - черный, размер - 14 пт, тип шрифта Times New Roman.

5.1.4 Межстрочный интервал – полуторный.

5.1.5 Выравнивание текста по ширине.

5.1.6 Абзацный отступ должен быть одинаковым по всему тексту и составляет 5 знаков.

5.1.7 Кавычки и скобки набираются вплотную к слову, без пробелов (используются кавычки «елочки»).

5.1.8 В работе используются дефисы и тире. Дефис никогда не отбивается пробелами (компакт-диск), тире отбивается неразрывными пробелами с двух сторон (Счастье - это когда тебя понимают).

5.1.9 Знаки номера (№) и сокращение слова «страница» (С.) отбиваются от идущей за ними цифры неразрывным пробелом. Неразрывным пробелом всегда отделяются инициалы от фамилии и инициалы друг от друга, а также делаются отбивки в сокращениях типа «и т. д.».

5.1.10 Все структурные элементы работы начинают с новой страницы, включая главы основной части.

5.1.11 Заголовки структурных элементов работы («ВВЕДЕНИЕ», «ЗАКЛЮЧЕНИЕ», «СПИСОК ЛИТЕРАТУРЫ», «ПРИЛОЖЕНИЯ») печатают прописными буквами без точки в конце, не подчеркивая. При выделении заголовков структурных элементов выпускной квалификационной работы используется полужирный шрифт. Заголовки структурных элементов работы выравнивают по центру. Переносить и сокращать слова в заголовке не допускается. Заголовки отделяют от текста тремя интервалами (3,0).

5.1.12 Все страницы выпускной квалификационной работы, включая приложения, нумеруются по порядку без пропусков и повторений. Первой страницей считается титульный лист, на котором нумерация не ставится, на следующей странице ставится цифра «2» и т.д. Порядковый номер страницы печатается на середине верхнего поля страницы.

ГБПОУ ДЗМ «МК №1»	МИ СМК 18-03-2018	Требования к Выпускной квалификационной работе	Лист	Листов
		Методическая инструкция	13	28

5.1.13 Библиографические ссылки в тексте работы оформляют в соответствии с требованиями ГОСТ Р 7.0.5.

Студент обязан делать библиографические ссылки на используемые им литературные источники, нормативные правовые акты и т.д. Заимствование текста из чужих произведений без ссылки (плагиат) не допускается.

Библиографическая ссылка — это совокупность библиографических сведений о (цитируемом, рассматриваемом или упоминаемом в тексте работы том или ином) документе (его составной части или группе документов), необходимых для его общей характеристики, идентификации и поиска.

По месту расположения в документе различают библиографические ссылки:

- внутритекстовые, помещенные в текст документа;
- подстрочные, вынесенные из текста вниз полосы документа (в сноску);
- затекстовые, вынесенные за текст документа или его части (в выноску).

При повторе ссылок на один и тот же объект различают библиографические ссылки:

- первичные, в которых библиографические сведения приводятся впервые в данном документе;
- повторные, в которых ранее указанные библиографические сведения повторяют в сокращенной форме.

✓ *Внутритекстовая библиографическая ссылка* содержит сведения об объекте ссылки, не включенные в текст документа. Внутритекстовую библиографическую ссылку заключают в круглые скобки.

Пример: (Аренс В.Ж. Азбука исследователя. М.: Интернет Инжиниринг, 2006).

✓ *Подстрочная библиографическая ссылка* оформляется как примечание, вынесенное из текста документа вниз полосы.

ГБПОУ ДЗМ «МК №1»	МИ СМК 18-03-2018	Требования к Выпускной квалификационной работе	Лист	Листов
		Методическая инструкция	14	28

Ссылки необходимо выносить в нижнюю подстрочную часть страницы, отделенную от текста горизонтальной чертой. Такая часть текста именуется сноской, а сама ссылка – подстрочной.

Сноски печатаются на тех страницах, к которым относятся, и имеют постраничную нумерацию.

Дословное цитирование заключается в кавычки. Если цитата начинается не с самого начала, либо имеет иные пропуски цитируемого текста, то эти пропуски заполняются многоточием. Если цитата обрывается ранее конца цитируемого предложения, то она завершается многоточием; если цитируется предложение целиком, то перед закрытием кавычек «точка» не ставится. Несколько предложений, входящих в цитату, разделяются «точками», как в оригинале. Знак сноски помещается непосредственно после закрытия кавычек, но если после них необходимо поставить такой знак препинания, как точка, запятая, двоеточие, точка с запятой или многоточие, то знак сноски помещается перед этим знаком.

В тексте работы при упоминании какого-либо автора надо указать сначала его инициалы, затем фамилию. В ссылке (сноска), наоборот, сначала указывается фамилия, затем инициалы автора. Кроме того, в ссылке указываются название работы, место, год издания, номер страницы, на которой расположена цитата.

Пример:

О.С. Иоффе подчеркивает, что «ответственность в любом случае выражает применение установленной законом или договором санкции, тогда как не каждое применение к правонарушителю санкции может означать применение меры ответственности»¹.

¹ Иоффе, О.С. Ответственность по советскому гражданскому праву. - Л., 1955. - С. 7.

ГБПОУ ДЗМ «МК №1»	МИ СМК 18-03-2018	Требования к Выпускной квалификационной работе	Лист	Листов
		Методическая инструкция	15	28

При последующем упоминании того же произведения в сноске достаточно написать:

2 Иоффе, О.С. Указ. соч. С. 35.

✓ Совокупность *затекстовых библиографических ссылок* оформляется как перечень библиографических записей, помещенный после текста документа или его составной части (в нашей ситуации – это список литературы).

Пример:

- В тексте:

Общий список справочников по терминологии, охватывающий время не позднее середины XX века, дает работа библиографа И.М. Кауфмана [9].

- В затекстовой ссылке (в списке литературы):

9. Кауфман И. М. Терминологические словари: библиография. - М., 1961. – 53с.

Если ссылку приводят на конкретный фрагмент текста документа, в отсылке указывают порядковый номер и страницы, на которых помещен объект ссылки. Сведения разделяют запятой.

Пример:

- В тексте:

[10, с. 81]

- В затекстовой ссылке (в списке литературы):

10. Бердяев, Н.А. Смысл истории.- М.: Мысль, 1990. - 175 с.

5.1.14 В текстовой части работы все слова должны быть написаны полностью, за исключением общепринятых сокращений. Если специальные буквенные аббревиатуры малоизвестны, специфичны, но в тексте часто повторяются, то при первом упоминании пишется полное название, а в скобках дают буквенную аббревиатуру, которой в дальнейшем пользуются.

ГБПОУ ДЗМ «МК №1»	МИ СМК 18-03-2018	Требования к Выпускной квалификационной работе	Лист	Листов
		Методическая инструкция	16	28

5.1.15 Текст ВКР должен быть тщательно выверен студентом, который несёт полную ответственность за опечатки и ошибки. Работа с большим количеством опечаток к защите не допускается.

5.2 Требования к оформлению структурных элементов выпускной квалификационной работы

Титульный лист выполняется по образцу, приведённому в приложении А.

Оглавление выполняется по образцу, приведённому в приложении Б.

Заголовки в оглавлении должны точно повторять заголовки в тексте. Не допускаются сокращения заголовков. Последнее слово заголовка соединяют отточием с соответствующим ему номером страницы в правом столбце оглавления.

Введение к выпускной квалификационной работе включает в себя следующие элементы:

- актуальность темы исследования;
- объект, предмет исследования;
- цели и задачи исследования;
- теоретическая база исследования;
- методы исследования;
- практическая значимость исследования;

При написании введения допускается выделение вышеуказанных элементов курсивом.

Основная часть должна быть разделена на главы и параграфы.

Название главы не должно дублировать название темы, а название параграфов название глав. Формулировки должны быть лаконичными и отражать суть главы (параграфа). Каждую главу начинают с новой страницы.

Все главы и параграфы должны быть пронумерованы арабскими цифрами.

ГБПОУ ДЗМ «МК №1»	МИ СМК 18-03-2018	Требования к Выпускной квалификационной работе	Лист	Листов
		Методическая инструкция	17	28

Главы должны иметь порядковые номера в пределах всей работы, обозначенные арабскими цифрами. Заголовки глав следует располагать в середине строки без точки в конце и печатать прописными буквами. Если заголовки содержат несколько предложений, их разделяют точками. При выделении заголовков глав используется полужирный шрифт. Заголовки выравнивают по центру.

Пример:

ГЛАВА 1. БРОНХИАЛЬНАЯ АСТМА

Номер параграфа включает номер главы и порядковый номер параграфа, разделенные точкой. В конце номера параграфа точка не ставится.

Заголовки параграфов следует печатать с прописных букв. При выделении заголовков параграфов используется полужирный шрифт. Заголовки выравнивают по центру.

Пример:

1.1 Этиология бронхиальной астмы

Расстояние между заголовком главы и текста 3,0. Расстояние между заголовком главы и параграфа – 1,5 интервала.

В ходе выполнения основной части для большей наглядности может применяться *иллюстративный материал* (рисунки, фотографии, схемы, диаграммы и др.).

Иллюстративный материал оформляют в соответствии с требованиями ГОСТ 2.105.

Иллюстрации, использованные в работе, размещают под текстом, в котором впервые дана ссылка на них, а при необходимости - в приложении. Иллюстрации нумеруют арабскими цифрами сквозной нумерацией и обозначают словом «Рисунок», за исключением иллюстраций приложений.

ГБПОУ ДЗМ «МК №1»	МИ СМК 18-03-2018	Требования к Выпускной квалификационной работе	Лист	Листов
		Методическая инструкция	18	28

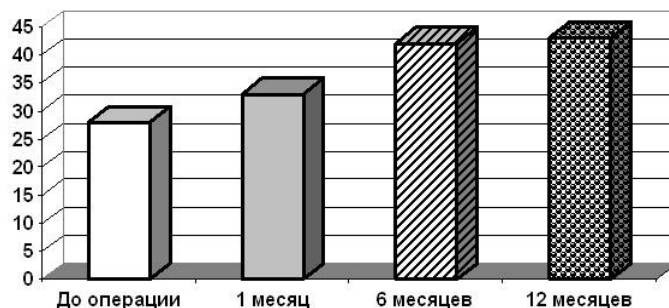


Рисунок 1

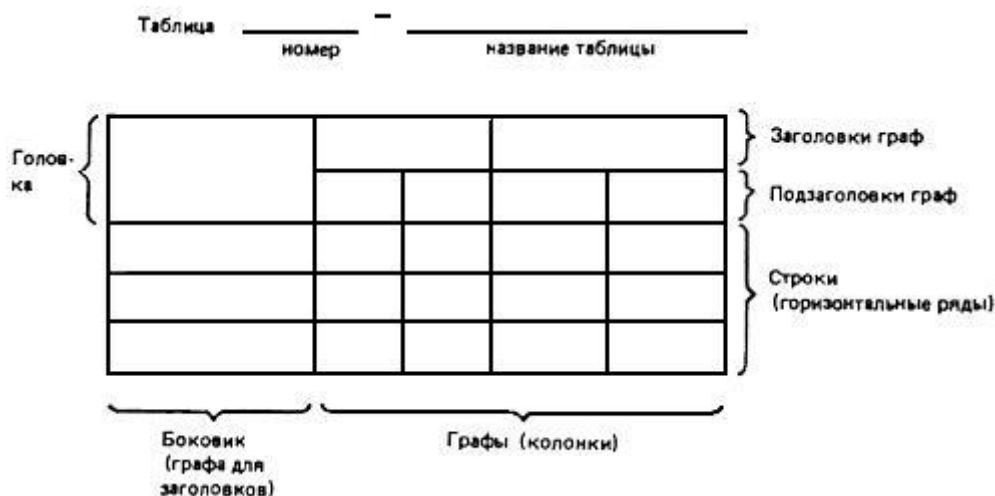
На все иллюстрации должны быть приведены ссылки в тексте работы. При ссылке на иллюстрацию следует писать «... в соответствии с рисунком 1».

Иллюстрации каждого приложения обозначают отдельной нумерацией арабскими цифрами с добавлением перед цифрой обозначения приложения. Например: Рисунок А.3.

Рисунком не может заканчиваться какой-либо элемент работы (глава, параграф).

Таблицы применяются для лучшей наглядности и удобства сравнения показателей. Таблицы, использованные в работе, размещают под текстом, в котором впервые дана ссылка на них, а при необходимости в приложении. На все таблицы должны быть приведены ссылки в тексте работы, при ссылке следует писать слово «таблица» с указанием её номера. Таблицы, за исключением таблиц приложений, нумеруют арабскими цифрами сквозной нумерацией. Название таблицы, при его наличии, должно отражать её содержание, быть точным, кратким. Название следует помещать над таблицей. Слово «Таблица» указывают один раз слева. Если таблица переносится на следующую страницу, то над другой частью пишется «Продолжение таблицы...». Если в конце страницы таблица прерывается и её продолжение будет на следующей странице, в первой части таблицы нижнюю горизонтальную линию, ограничивающую таблицу, не проводят. В каждой части таблицы повторяют её головку.

ГБПОУ ДЗМ «МК №1»	МИ СМК 18-03-2018	Требования к Выпускной квалификационной работе	Лист	Листов
		Методическая инструкция	19	28



Заголовки граф и строк таблицы следует писать с прописной буквы, а подзаголовки граф – со строчной буквы, если они составляют одно предложение с заголовком, или с прописной буквы, если имеют самостоятельное значение. В конце заголовков и подзаголовков точки не ставятся. Заголовки и подзаголовки граф указывают в единственном числе.

При составлении таблиц допускается размер шрифта 11 - 12. Высота строк таблицы должна быть не менее 8 мм. Межстрочный интервал одинарный. В ячейках таблицы не должно быть абзацного отступа, цифровые значения выравниваются по центру, буквенные - по левому краю. Таблицей не может заканчиваться какой-либо элемент работы (глава, параграф).

Оформление списка литературы должно соответствовать требованиям, предъявленным в следующих документах: ГОСТ 7.1-2003 «Библиографическая запись. Библиографическое описание. Общие требования и практика составления», ГОСТ 7.82-2001 «Библиографическая запись. Библиографическое описание электронных ресурсов».

Допускаются следующие способы группировки библиографических записей: алфавитный, хронологический. При алфавитном способе группировки все библиографические записи располагают по алфавиту фамилий авторов или первых слов заглавий документов. Библиографические записи произведений авторов-однофамильцев располагают в алфавите их инициалов. При

ГБПОУ ДЗМ «МК №1»	МИ СМК 18-03-2018	Требования к Выпускной квалификационной работе	Лист	Листов
		Методическая инструкция	20	28

хронологическом порядке группировки библиографические записи располагают в хронологии выхода документов в свет. Примеры оформления библиографических записей приведены в приложении В. Библиографические записи в списке литературы нумеруют арабскими цифрами сквозной нумерацией.

Приложения располагаются в порядке ссылок на них в тексте. В тексте работы на все приложения должны быть ссылки. Каждое приложение следует начинать с новой страницы с указанием наверху посередине страницы слова «Приложение» и его обозначения. Приложения обозначают заглавными буквами русского алфавита, начиная с А, за исключением букв Ё, З, Й, О, Ч, Ь, Ы, Ъ. После слова «Приложение» следует буква, обозначающая его последовательность. Допускается обозначение приложений буквами латинского алфавита, за исключением букв I и O. В случае полного использования букв русского алфавита и латинского алфавитов допускается обозначать приложения арабскими цифрами.

Приложение должно иметь заголовок, который записывают симметрично относительно текста с прописной буквы отдельной строкой.

Иллюстрации каждого приложения обозначают отдельной нумерацией арабскими цифрами с добавлением перед цифрой обозначения приложения. Например: Рисунок А.3.

Таблицы каждого приложения обозначают отдельной нумерацией арабскими цифрами с добавлением перед цифрой обозначения приложения. Например: Таблица А.3.

5.3 Рекомендации по составлению презентации выпускной квалификационной работы с помощью PowerPoint

По теме ВКР делается презентация (слайды) в программе PowerPoint 2003-2017, раскрывающая основное содержание и тему исследования.

ГБПОУ ДЗМ «МК №1»	МИ СМК 18-03-2018	Требования к Выпускной квалификационной работе	Лист	Листов
		Методическая инструкция	21	28

Основными принципами при составлении компьютерной презентации являются лаконичность, ясность, уместность, сдержанность, наглядность, запоминаемость.

Количество слайдов должно быть 15 – 20.

В это число входят три обязательных слайда:

- ✓ титульный слайд должен содержать следующую информацию: название образовательного учреждения, тему ВКР, Ф.И.О. автора, Ф.И.О. руководителя, название специальности;
- ✓ слайд с указанием цели и задач ВКР;
- ✓ слайд по итоговым выводам по работе;
- ✓ последний слайд, должен повторять титульный.

Остальные слайды должны схематично раскрывать содержание работы, включать минимальный объём поясняющего текста и в наглядной форме представлять основные положения работы.

Состав и содержание слайдов презентации должны демонстрировать глубину проработки и понимания выбранной темы ВКР, а также навыки владения современными информационными технологиями.

При подборе оформления презентации следует учитывать, что демонстрация слайдов проводится на большом экране. Шаблон оформления слайдов желательно подбирать в соответствии с темой работы и не перегружать дополнительными элементами художественного, но мало информативного характера.

Оформление слайдов презентации

Стиль	<ul style="list-style-type: none"> • Соблюдайте единый стиль оформления • Избегайте стилей, которые будут отвлекать от самой презентации. • Вспомогательная информация не должны преобладать над основной информацией (текстом, иллюстрациями).
Использование цвета	<ul style="list-style-type: none"> • На одном слайде рекомендуется использовать не более трех цветов: один для фона, один для заголовка, один для текста. • Для фона и текста используйте контрастные цвета.

ГБПОУ ДЗМ «МК №1»	МИ СМК 18-03-2018	Требования к Выпускной квалификационной работе	Лист	Листов
		Методическая инструкция	22	28

	<ul style="list-style-type: none"> Помните о том, что цвет может привлекать внимание, создавать настроение, способствовать положительному отклику.
Анимационные эффекты	<ul style="list-style-type: none"> Используйте возможности компьютерной анимации для представления информации на слайде. Динамическая анимация эффективна тогда, когда в процессе выступления происходит логическая трансформация существующей структуры в новую. Не стоит злоупотреблять различными анимационными эффектами, они не должны отвлекать внимание от содержания информации на слайде. Визуальное восприятие слайда презентации занимает от 2 до 5 секунд, в то время как продолжительность некоторых видов анимации может превышать 20 секунд.

Представление информации

Содержание информации	<ul style="list-style-type: none"> Используйте короткие слова и предложения. Минимизируйте количество предлогов, наречий, прилагательных. Сжатый язык позволяет аудитории сфокусироваться на ключевых словах. Часть информации оформите графически. Заголовки должны привлекать внимание аудитории.
Расположение информации на странице	<ul style="list-style-type: none"> Первый и последний слайды в презентации должны быть оформлены согласно рекомендациям оформления титульного листа. Предпочтительно горизонтальное расположение информации. Наиболее важная информация должна располагаться в центре экрана. Если на слайде располагается рисунок, надпись должна располагаться под ним.
Шрифты	<ul style="list-style-type: none"> Для заголовков – не менее 24. Для информации не менее 18. Шрифты без засечек легче читать с большого расстояния. (sans-serif, Arial, Verdana, Tahoma) Нельзя смешивать разные типы шрифтов в одной презентации. Для выделения информации следует использовать жирный шрифт, курсив или подчеркивание. Нельзя злоупотреблять прописными буквами (они читаются хуже строчных).
Способы выделения информации	<p>Следует использовать:</p> <ul style="list-style-type: none"> рамки; границы, заливку; штриховку, стрелки; рисунки, диаграммы, схемы для иллюстрации наиболее важных фактов.

ГБПОУ ДЗМ «МК №1»	МИ СМК 18-03-2018	Требования к Выпускной квалификационной работе	Лист	Листов
		Методическая инструкция	23	28

	Подчеркните, выделите некоторые слова (ключевые слова)
Объем информации	<ul style="list-style-type: none"> • Не стоит заполнять один слайд слишком большим объемом информации: люди могут одновременно запомнить не более трех фактов, выводов, определений. • Наибольшая эффективность достигается тогда, когда ключевые пункты отображаются по одному на каждом отдельном слайде.
Виды слайдов	<p>Для обеспечения разнообразия следует использовать разные виды слайдов:</p> <ul style="list-style-type: none"> • с текстом; • с таблицами; • с диаграммами.

При использовании слайдов:

- оставляйте слайд на виду, только пока он нужен;
- не читайте все, что представлено на слайде.

5.4 Защита выпускной квалификационной работы

Немаловажную роль в публичном выступлении играет коммуникативное состояние студента. При формировании нужного коммуникативного состояния, которое позволит успешно взаимодействовать с аудиторией, необходимо:

- думать только о презентации;
- сосредоточить внимание на слушателях;
- следить за реакцией слушателей;
- иметь наступательный волевой настрой, вести аудиторию за собой;
- понимать, что публичное выступление – это профессиональное действие, которое должно достичь цели.

Примерный план публичной защиты выпускной квалификационной работы:

Составные части выступления	Речевое оформление
Приветствие	«Добрый день, уважаемый председатель, уважаемые члены комиссии и присутствующие»!
Название темы ВКР	«Тема выпускной квалификационной работы...»
Актуальность исследования	При описании актуальности можно пользоваться следующими словами:

ГБПОУ ДЗМ «МК №1»	МИ СМК 18-03-2018	Требования к Выпускной квалификационной работе	Лист	Листов
		Методическая инструкция	24	28

	<ul style="list-style-type: none"> • актуальность и практический аспект данных проблем связаны с тем, ... , • актуальность дипломной работы заключается (или проявляется) в следующем... ; • вопросы, касающиеся ...являются очень актуальными и т.д.
Цель исследования и способы ее достижения	<p>«Цель проведенного исследования - ...»; «Для достижения цели необходимо решить следующие задачи...» Исключаются формулировки от первого лица: «Я рассмотрел», «Целью моей работы», «Я считаю» и т.д. Необходимо применять нейтральные формулировки типа «Можно сделать вывод», «Было проведено исследование».</p>
Объект и предмет исследования	<p>«Объектом исследования является: ...» «Предмет исследования – это ...»</p>
Результаты, полученные в ходе исследования	«В ходе исследования получены следующие практические результаты...»
Выводы	<p>«На основании проведенного исследования и полученных результатов можно сделать следующие выводы:</p> <ol style="list-style-type: none"> 1.... 2.... 3...»
Перспективы проведенного исследования	«Данная тема имеет перспективы развития в следующих направлениях...»
Благодарность за внимание	«Благодарю за внимание к выступлению»
Ответы на вопросы	«Спасибо за вопрос. В ответ на ваш вопрос можно сказать, что...»
Благодарность за интерес и вопросы по теме исследования	Благодарю за проявленный интерес и вопросы по теме исследования. Спасибо за внимание».

6 ОТВЕТСТВЕННОСТЬ

6.1 Согласно Программе проведения Государственной итоговой аттестации, ответственные за подготовку и защиту выпускной квалификационной работы несут ответственность за:

- применение методов мониторинга и измерения процессов для оценки запланированных результатов;
- проведение анализа измерения процесса с целью установления

ГБПОУ ДЗМ «МК №1»	МИ СМК 18-03-2018	Требования к Выпускной квалификационной работе	Лист	Листов
		Методическая инструкция	25	28

необходимости и возможности улучшения подготовки и проведения Государственной итоговой аттестации;

- ведение записей в ходе выполнения выпускной квалификационной работы с целью своевременного предоставления информации директору Колледжа и его заместителю по учебной работе.

7 КОНФИДЕНЦИАЛЬНОСТЬ

Настоящая методическая инструкция является конфиденциальным документом и не подлежит представлению другим сторонам, кроме как руководителям и работникам Колледжа или аудиторам органа по сертификации при проведении проверок системы менеджмента качества.

	Должность	Подпись	Расшифровка	Дата
Разработано	Заведующий методическим отделом		Баталова Н.Е.	
Согласовано	Заместитель директора по учебной работе		Смирнова А.В.	
	Заведующий отделом качества образовательной деятельности		Исмаилова З.М.	

ГБПОУ ДЗМ «МК №1»	МИ СМК 18-03-2018	Требования к Выпускной квалификационной работе	Лист	Листов
		Методическая инструкция	26	28

Приложение А

Образец оформления титульного листа

Государственное бюджетное профессиональное образовательное учреждение
Департамента здравоохранения города Москвы
«Медицинский колледж № 1»

14 пт,
по центру

16 пт, Ж,
прописные,
по центру

ВЫПУСКНАЯ КВАЛИФИКАЦИОННАЯ РАБОТА

Особенности диагностики и оказания скорой и неотложной медицинской помощи при диабетических гипергликемических комах

18 пт, Ж,
по центру

Специальность: 31.02.01 Лечебное дело

Форма обучения: очная

Студентка: Иванова Ольга Юрьевна

Курс IV

Группа Ф 41

Руководитель:

Иванова Анна Ивановна _____
подпись

14 пт,
по левому
краю

Москва
2018

14 пт, Ж,
по центру

ГБПОУ ДЗМ «МК №1»	МИ СМК 18-03-2018	Требования к Выпускной квалификационной работе	Лист	Листов
		Методическая инструкция	27	28

Приложение Б

Образец оформления оглавления

ОГЛАВЛЕНИЕ

ВВЕДЕНИЕ.....	3
ГЛАВА 1. БРОНХИАЛЬНАЯ АСТМА.....	5
1.1 Этиология.....	6
1.2 Классификация.....	7
1.3 Клиника.....	8
1.4 Осложнения.....	9
1.5 Особенности лечения.....	10
ГЛАВА 2. РЕЗУЛЬТАТЫ ИССЛЕДОВАНИЯ.....	14
2.1 Наблюдение из практики 1.....	15
2.2 Наблюдение из практики 2.....	16
2.3 Выводы.....	18
ЗАКЛЮЧЕНИЕ.....	20
СПИСОК ЛИТЕРАТУРЫ.....	22
ПРИЛОЖЕНИЯ.....	23

ГБПОУ ДЗМ «МК №1»	МИ СМК 18-03-2018	Требования к Выпускной квалификационной работе	Лист	Листов
		Методическая инструкция	28	28

Приложение В

Примеры библиографических описаний

Нормативно-правовые акты

1. Конституция Российской Федерации: офиц. текст. - М.: Маркетинг, 2001. - 39 с.
2. Семейный кодекс Российской Федерации: [федер. закон: принят Гос. Думой 8 дек. 1995 г.: по состоянию на 3 янв. 2001 г.]. - СПб.: Стаун-кантри, 2001. - 94 с.

Книга одного автора

3. Гланц, С. Медико-биологическая статистика / С. Гланц. – М.: Практика, 1999. – 459 с.

Книга двух, трех авторов

4. Борозда, И.В. Лечение сочетанных повреждений таза / И.В.Борозда, Н.И.Воронин, А.В.Бушманов. - Владивосток: Дальнаука, 2009. - 195 с.

Статьи

5. Малолеткина, К.И. Сепсис: новые стандарты диагностики / К.И. Малолеткина // Медсестра.-2012.- №10.- С.21.

Электронные ресурсы

6. Художественная энциклопедия зарубежного классического искусства [Электронный ресурс]. - М.: Большая Рос. энцикл., 1996. - 1 электрон, опт. диск (CD-ROM).
7. Насырова, Г.А. Модели государственного регулирования страховой деятельности [Электронный ресурс] / Г.А.Насырова // Вестник Финансовой академии. - 2003. - N 4. - Режим доступа:
[http://vestnik.fa.ru/4\(28\)2003/4.html](http://vestnik.fa.ru/4(28)2003/4.html).